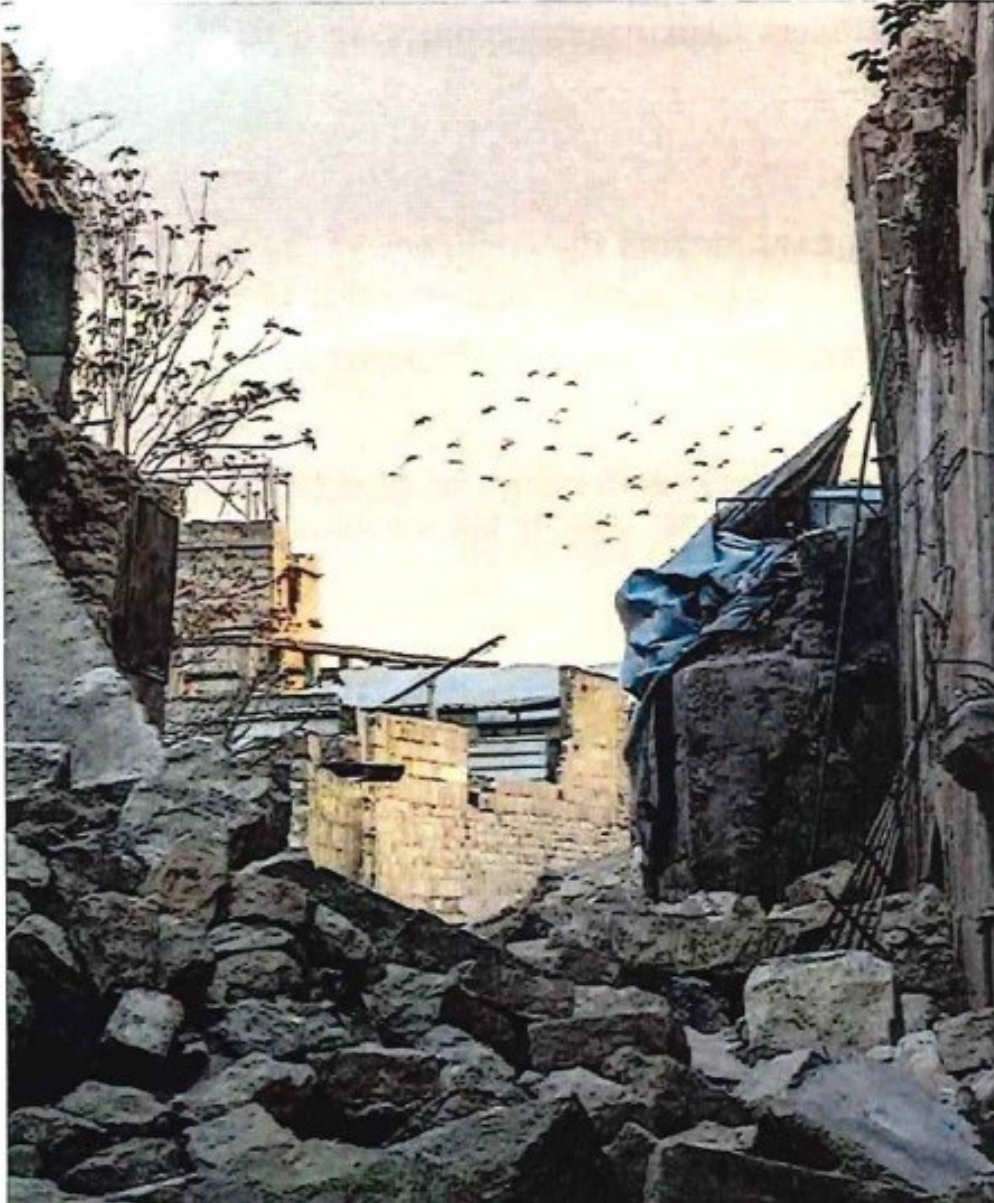


**NESSUNO É LASCIATO INDIETRO**  
**Progetto del Comitato di Emergenza**  
**della Chiesa in Siria**

*Iniziativa di sostegno di Emergenza alla popolazione colpita dal terremoto in Siria per l'inverno 2023 – 2024.*



## INTRODUZIONE

Il 6 febbraio scorso, numerosi terremoti, il più forte dei quali è stato di magnitudo 7,7 sulla scala Richter, hanno colpito la Turchia meridionale e la Siria settentrionale.

I terremoti hanno causato un disastro di proporzioni colossali ed il numero di vittime continua a salire, risultano distrutte molte case, infrastrutture ed installazioni di servizi di base, lasciando molte persone senza cibo, acqua e riparo con urgente bisogno di assistenza medica e psicosociale.

Dopo sette mesi lo stato di crisi continua, in modo particolare per le famiglie più fragili che non riescono a riprendersi dagli innumerevoli traumi subiti.

Le famiglie delle comunità cristiane cercano nelle parrocchie e nelle associazioni del territorio punti di riferimento da cui ripartire e per avere il sostegno necessario per non essere socialmente esclusi e partecipare, nonostante le diverse vulnerabilità, ad un percorso resiliente di ricostruzione e speranza per la Siria.

## IL PROGETTO

Il progetto ha come obiettivo generale quello di sostenere la resilienza della popolazione e come obiettivo specifico quello di garantire alle famiglie ed ai vari bambini vulnerabili l'adeguato supporto per i bisogni primari nei prossimi mesi invernali ed il loro recupero sociale inclusivo.

Si tratta di una serie di iniziative mirate che garantiscano alle famiglie la possibilità di non essere isolate ed escluse da beni e servizi.

In particolare, le attività includono:

### ➤ **Cassa di Assistenza**

I beneficiari riceveranno una cifra in denaro contante per far fronte ai bisogni primari riducendo così la dipendenza delle famiglie a ricorrere a pratiche negative (es. accattonaggio, lavoro minorile) che nascondono la ripresa alla comunità locale e creano tensioni sociali.

I fondi saranno utilizzati per cibo, bisogni primari, articoli igienici, istruzione, trasporti etc.

### ➤ **Cassa assistenza per alloggio e affitto**

Le famiglie in condizioni di vulnerabilità riceveranno un contributo mensile per far fronte al pagamento di un affitto per l'alloggio ed in modo particolare per il periodo invernale.

### ➤ **Distribuzione di un "Kit invernale" per i bambini**

Per i più piccoli (dai 6 ai 12 anni) verrà distribuito un kit comprendente: una coperta, una giacca invernale, due paia di calze, cappello, sciarpa, guanti ed un ombrello.

### ➤ **Fornitura ed Installazione di impianti fotovoltaici per centri**

## **associativi e parrocchie**

Con l'obiettivo di una rapida ripresa, e per tutelare i bambini ed i giovani che partecipano alla vita associativa, saranno forniti impianti fotovoltaici per energia elettrica e riscaldamento.

### ➤ **Rimborsi per spese mediche e medicinali**

In continuità con progetti già avviati con il comitato di Beneficenza ed altri dispensari medici già presenti si continuerà a rimborsare le spese mediche ed i medicinali destinati alle famiglie più povere ed agli anziani affetti da malattie croniche.

### ➤ **Rimborsi per elettricità e/o carburante**

Accogliendo le richieste degli amministratori locali, per contribuire ad una rapida ripresa in queste aree, sarà erogato un contributo *una tantum* ai negozi ed alle aziende a copertura delle spese per elettricità e / o carburante per il periodo invernale.